

Rig natur i haven

Råd og ideer til at give naturen mere plads i din have



NATUR PÅ
TVÆRS 



Humblebier samler nektar i kugletidse.
Foto © Catrine G. Jensen

Forord

I Nordjylland arbejder de nordjyske kommuner målrettet med at give plads til mere natur.

Om det er i de store naturområder, på mindre arealer eller om det er i haverne, så vil vi gerne hjælpe med at understøtte en rigere natur.

Vi vil gerne gøre det lettere for flere at passe på vores unikke danske natur. Alle skal have mulighed for at opleve det mylder af liv, der findes i en rig natur – også vores kommende generationer. Her giver vi en række ideer, som vi håber, kan inspirere dig til at give mere plads til vores alle sammens fantastiske natur. Om det er at lade noget i haven gro mere vildt eller lade det gamle træ stå, er op til dig. Alt, hvad du gør tæller, og er med til at skabe en rigere natur til glæde for os alle.

Rigtig god fornøjelse i haven



Udarbejdet af:

Byer & Natur
Stigsborg Brygge 5
9400 Nørresundby

byer.natur@aalborg.dk

Udgivet i 2020.



Forside:
Snyltehumle på blåhat. Foto © Catrine G. Jensen

Bagside:
Foto © Christian Birch Smith

Indhold

Forord	3
Sådan får du større biodiversitet i haven	6
Skab variation i haven	8
Blomstrende urter og nektar	10
Tænk plænen på nye måder	12
Vand giver liv	14
Havens skovbryn - livet på grænsen	16
Bevar havens gamle træer	18
Døde træer giver liv	20
Kvas på linje	22
Skråninger, diger, jordvolde og stenkunker	24
Havens dyr	26
Almanak	28
Hjemmehørende danske planter	32



RIG NATUR



Sådan får du større biodiversitet i haven

I Danmark er naturen presset. Plante- og dyrelivet mangler levesteder overalt, men netop i haverne er der mulighed for at lave et lille åndehul for planter og dyr. Ved at lave nogle små justeringer i haven, kan du lave mange forskellige levesteder til gavn for den vilde natur. På den måde kan du understøtte en større biodiversitet hjemme i din egen have.

Vi giver dig et overblik og deler tips og tricks til, hvordan du med små ændringer kan skabe flere af de levesteder, som naturen har brug for. Tænk den blomstrende have, vand, sten, kvas, krat, gamle træer og variation ind, når du arbejder med din have og vær med til at give naturen mere plads.

Lad haven være fuld af uorden, planter og dyr. Lad haven være rodet, afslappet og hjemlig. Ryd endelig ikke for meget op i haven, naturen trives, når den er mere vild. Den uperfekte have er perfekt.

En sidegevinst ved en naturvenlig have er, at du sparer tid og arbejdskraft. Du har fri. Naturen trives og udfolder sig foran dig. Planterne gror og skaber levesteder og fødegrundlag for et rigt liv. Vi foreslår, at du sætter dig ned. Kig på haven, lyt til fuglene og nyd det hele. Glæd dig over alt det liv, der myldrer frem.

Kømpe jernurt tiltrækker mange insekter med dens rige nektarkilde og lange blomstringstid. Her ses nøldens takvinge. Foto © Rikke Krogh Christensen.



*Stor knopurt vokser på næringsfattig, kalkrig jord. Dens frøstande giver føde til småfugle om vinteren.
Foto © Catrine G. Jensen*



Citronsommerfugl tiltrækkes af blomster med nektar. Her ses den på kæmpe jernurt. Foto © Marianne Rosenbak



*Opdelinger i haven er med til at skabe variation
Foto © Allan Kristoffersen*

Skab variation i haven

Haver kan mange ting. Haven er rummet, hvor vi slapper af, finder ro og får ny energi. Vores små åndehuller kan være med til at skabe en mangfoldig og rig natur. Det er blot et spørgsmål om at give plads og indrette haven, så den bliver tillokkende for planter og dyr. Små ændringer kan få stor betydning til gavn for biodiversiteten - ingen indsats er for lille.

Større biodiversitet og flere arter i haven betyder ikke nødvendigvis, at haven skal vokse vildt i ukrudt og krat. Du kan let kombinere en velplejet have med arter og rum, som giver større biodiversitet. Store flotte natursten, smukke kvashegn og harmoniske søer er alle gode for biodiversiteten.

Variation er nøglen til rig natur. I naturen er dyr og planter tilpasset forskellige forhold, det kan være forskellige grader af fugtighed, næringsindhold, sol eller skygge. En have med variation tilgodeser mange forskellige arter, og kan være med til at understøtte en stor biodiversitet.

En have bliver mere spændende, hvis du kan gå tur i den. Lad stierne slynge sig langs skel, rundt om træer og bede.

Biodiversitet

Biodiversitet er et udtryk for den biologiske mangfoldighed. Det er mylderet af liv, der findes i alle miljøer i form af dyr, planter, svampe, bakterier og alt levende på land og i vand. Biologisk mangfoldighed omfatter både variationen inden for og mellem arterne samt variationen af økosystemer.

En havedam er levested for mange arter. Her er der plads til guldsmede, vandkalve, salamandere og frøer.
Foto © Christian Birch Smith



*Vedbend er hjemmehørende og en vigtig kilde til nektar.
Foto © Catrine G. Jensen*



Stor knop urt er hjemmehørende. Her ses en stenhumle samle nektar. Foto © Marianne Rosenbak

Blomstrende urter og nektar

Ikke alle blomster har nektar og pollen til bier, sommerfugle og andre bestøvende insekter. Mange prydpanter er fremavlet for at fremstå smukke, men dur ikke som fødegrundlag. Nogle insekter lever kun på én slags plante og andre kan bruge forskellige. Derfor har det betydning, hvilke planter du har i haven. Planter, som man traditionelt kalder ukrudt, kan være vigtige for mange arter.

Danske planter er vigtige for danske insekter. Planterne og dyrene har over tusind år udviklet sig sammen - i flere tilfælde så meget at de ikke kan leve uden hinanden. Planterne har brug for bestøvning og insekterne har brug for planterne som føde og levested. De danske planter er også tilpasset vores klima, jordbund, bakterier, svampe osv., og derfor er arterne mere robuste og trives bedre her hos os.

Vælg derfor altid nektarplanter som er hjemmehørende i Danmark. Sørg for at sikre nektarkilder hele sæsonen fra tidligt forår, hvor planter som rød tvetand og pil blomstrer, til hen på efteråret hvor planter som djævelsbid, vedbend og rejnfan først begynder deres blomstring.

Vil du have flere danske arter i din have, kan du anlægge et bed ved at fjerne græstørven og blande bakkesand i de øverste cm. Her vil hurtigt indfinde sig vilde blomster, men hvis du vil hjælpe dem på vej, kan du høste lokale urtefrø i den omkringliggende natur. Du kan også lade planterne i plænen gro og se hvilke planter, der helt naturligt kommer. Netop de planter der selv finder ind i din have, har gode vækstvilkår her. Ukrudtet i haven kan vise sig at være fantastiske blomster.



Admiralen er en af vores mest almindelige sommerfugle. Admiralen søger nektar på mange forskellige blomster, men dens larver lever udelukkende på brændenælde. TV: Foto © Marianne Rosenbak. TH: Foto © Biopix S Drozd Lund



*Plæne med høj biodiversitet.
Foto © Catrine G. Jensen*



*Det høje græs ser smukt ud med stier.
Foto © Karen Traberg Larsen*



*Snoede stier i plænen giver dybde i haven.
Foto © Catrine G. Jensen*

Tænk plænen på nye måder

I den grønne friserede græsplæne er der ikke meget plads til rig natur. Her er ingen blomster, struktur, gemmesteder eller vildskab. Men fortvivl ej, med få metoder kan du nemt forbedre forholdene for en rig natur i din græsplæne.

Det er en god ide at stoppe brugen af gødning, pesticider og den regelmæssige græsslåning. Hvis du gøder og slår hyppigt, udkonkurrerer græsset alle urter og blomster, og din græsplæne bliver i natursammenhæng som en ørken.

Størstedelen af danske hjemmehørende planter har igennem tusinder af år tilpasset sig begrænset næring. Derfor trives planterne ikke, når der er meget næring tilstede, men det gør græsset.

Byd blomsterne velkommen i din plæne, og lad det hele gro. Du kan fastholde dele til brugsplæne og lade andre dele af plænen gro. Det kan være de steder, hvor der er tørt og græsset gror dårligt. Steder med sol vil give bedst betingelser for mange danske urter. Det er typisk de steder naturen hurtigt indfinder sig.

Slå græsset de steder, hvor der er behov for kort græs; stier, boldbane og steder, hvor madkurven og solen nydes. Det høje græs kan høstes et par gange årligt, hvor det afhøstede materiale og dermed næringsstofferne fjernes. På den måde kan de små, vilde blomsterplanter blomstre uden at blive overskygget af de planter, som kræver næring. Som tiden går, vil din græsplæne udvikle sig til et smukt blomsterflor.

For at få den vilde og høje plæne til at fremstå smuk, kan du slå kanterne af plænen og mindre stier igennem plænen. På den måde kan du bruge græsslåningen til at skabe rum i haven og vise, at den vilde have ikke er et udtryk for dovenskab, men gode tanker om vildere natur.

Oplever du, at der kun kommer brændenælder, bynke og tidsler i din plæne? Det er fordi du har en meget næringsrig jord. For at undgå det kan du slå plænen én gang om måneden og fjerne det afhøstede materiale. Det starter en udpiningsproces, så andre arter over tid kan indfinde sig.



Giv plads til en rigere natur i din plæne. Hvis du slår plænen, er det vigtigt at efterlade større uslåede partier, hvor insekterne kan finde levesteder, pollen og nektar.



*Et vandkar giver insekter mulighed for at sidde på kanten og drikke.
Foto © Allan Kristoffersen*



Blå mosaikguldsmed yngler i havedamme. Foto © Christiane Rossau

Vand giver liv

Alle levende organismer har brug for vand. Derfor kan du understøtte livet i haven ved at sikre vand i form af et vandhul, en lille fugtig lavning eller et vandfad.

Et vandhul eller en havedam kan antage et utal af former og størrelser, og kan derfor tilpasses lige den have du har. Hvis der allerede er et område af haven som er fugtigt eller periodevis står under vand, kan du med fordel grave eller skrabe en flade her. Et vandhul skal helst ligge i fuld sol, så det opvarmes tidligt på sæsonen. Vandhullets bredder skal have lav hældning, så padder og tudser kan ligge i det lave vand og bevæge sig let imellem det tørre og våde. Langs nordsiden af havedammen kan man lave en mindre vold af den opgravede jord og gerne med sten. Her kan mange insekter, padder og krybdyr solbade og opvarmes allerede tidligt på sæsonen. Vær opmærksom på at det er smart kun at lave en vold på en lille del af vandhullets bred.

Hvis du ikke har plads til et vandhul, er der flere måder at få vand i den lille have. Et vandfad i form af en under-skål eller et fuglebad kan også være gavnligt.

Vandfadet kan fungere som drikkeskål for havens insekter, fugle og pattedyr, og kan samtidig være et helle for tudser og andre smådyr. Hvis vandfadets kant er høj, kan du lave en lille rampe af småsten, som tudser og andre smådyr kan komme over. Under vandfadet vil du hurtigt opdage, at mange smådyr har stor glæde af mørket og fugtigheden.

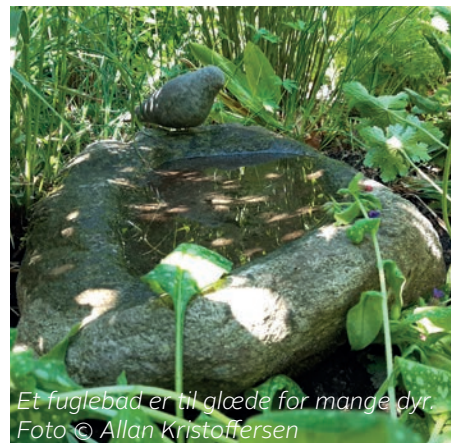
Sæt ikke fisk ud i vandhullet, da fisk både spiser insekter og frøæg. Samtidig forstyrrer fiskene dammens bund og hvirvler gamle planterester op i vandet. Det frigør store mængder næring til vandet, som får algerne til at vokse og sænker iltindholdet i vandet.



Fen havedam kan guldsmede yngle
og fugle drikke vand.
Foto © Jens Kristian Uhrenholt



Spidsnudet frø lever nær vandhuller.
Foto © Charlotte Kronholm Pedersen



Et fuglebad er til glæde for mange dyr.
Foto © Allan Kristoffersen



Her ses et udhulet træstød med vand.
Foto © Allan Kristoffersen



Et spejlbassin kan skabe rum i haven.
Foto © Iben Steensbæk Andersen



Et kar med vand giver liv i haven.
Foto © Allan Kristoffersen



*Vildrose danner krat, hvor småfugle kan gemme sig.
Foto © Marianne Rosenbak*

Havens skovbryn - livet på grænsen

Dyrelivet trives i vildtvoksende krat. Mange insekter er knyttet til mange forskellige træer og buske, hvor de lever af blade og frugter og bestøver blomster.

Havens småfugle bygger rede og finder store dele af deres føde her. Havens pattedyr har også gavn af skjul i krattet og benytter området som spisekammer. Desuden er den uforstyrrede jordbund et vigtigt levested for smådyr og svampe, der sammen omdanner det døde og nedfaldne materiale til muldjord.

Hvis du vil anlægge et nyt krat eller udvide et eksisterende, er det en god ide at bruge forskellige danske træer og buske, såsom tjørn, tørst og benved. Sørg for at bruge planter, der sætter blomster og frugt.

Jo mere vildt krattet er, jo mere plads er der til liv. Hvis du for eksempel undgår at klippe alle blomsterne af ligusterhækken, vil ligusterbær tiltrække fuglene om efteråret og vinteren. Hvis du tynder ud i krattet, kan du med fordel lade afklip og døde grene ligge som kvas i bunden til gavn for smådyr.



*Skovbryn i haven giver levested til mange arter.
Foto © Catrine G. Jensen*



*Dyrelivet trives i havens skovbryn og vildtvoksende krat.
Foto © Catrine G. Jensen*



Bevar havens gamle træer

Gamle træer er i sig selv hele økosystemer med levesteder for flagermus, egn, hulrugende fugle, svampe, mosser, laver og en stor artsrigdom af insekter. De fleste træer har frugter, som giver føde til havens dyr. Gamle træer får over tid sprækker, døde grene, hulrum, vandsamlinger og løs bark, der er hjem for utallige arter.

Træets rod, stamme og krone danner forskellige levesteder. Nogle svampe udveksler vand og sukkerstoffer med træerne. Stær, natugle, skovmår, egn og forskellige spættearter yngler i de hule stammer, samtidig med at biller og svampe lever i træet. Er man heldig, vil smukke og sjældne svampe som koralpigsvamp og egetunge vokse på døde stammer og grene. I træets krone kan forskellige fugle bygge deres rede.

Det er bedst for biodiversiteten, at du bevarer de gamle træer, også selvom de er svækkede. Det kan gøres ved at stævne eller styne træet, så kun hovedstammen står tilbage eller sikre træerne på andre måder. Hvis du skal fælde et træ kan du lade stammen ligge i haven til stor gavn for biodiversiteten.

Gamle træer i haven er skulpturelle og gode for biodiversiteten Foto © Kimmie Kirsten Knakkegaard



Frugttroer i haven tiltrokker mange dyr og insekter.



*Her får en træstamme lov til at ligge til gavn for insekter.
Foto © Flemming Helsing*



Gul bæuvresvamp findes efterår og vinter på løvtræer.
Foto © Heidi Folkedal Hole



Et træstød bliver et nyder af liv
Foto © Cathrine G. Jensen

Døde træer giver liv

Døde træer som får lov til at stå og forgå, er levested for mange forskellige organismer. Stående døde træer kan være hjem for mange hulrugende fugle og flagermus. Forskellige mosser, laver og svampe lever på forskellige typer af træer i alle størrelser og nedbrydelsesstadier. Forskellige insekter og mange smådyr lever i barken, veddet og under træet.

Træet giver beskyttelse mod rovdyr, men skaber også et særligt mikroklima for mange forskellige dyr. Der er tilpas fugtigt til padder, der er ikke for varmt og ikke for koldt. Hvis du ikke har plads til en 15 meter lang stamme, kan du efterlade et træstød. Gamle træstød er smukke haveskulpturer og levesteder for havens smådyr, som løbebiller, tusindben, bænkebidere, edderkopper og meget andet. Du kan med fordel placere gamle trærødder og træstød rundt om i bedene i stedet for at køre dem på genbrugsstationen. De bliver smukkere med tiden, efterhånden som vej, vind, svampe og smådyr nedbryder dem.

En åben have kan være utrolig flot, men hvis du deler haven op i mindre rum, opstår der en helt anden hygge og ro. Brug for eksempel kvashegn eller brændestabler til at skabe rum.



*En brændestabel kan være smuk og levested for mange forskellige smådyr og insekter.
Foto © Jesper Hermansen*



*Pindsvinet har fundet et tørt og varmt sted til sit vinterhi.
Foto © Esben Buch*

Kvas på linje

En stor kvasbunke er et meget bedre skjul end små færdiglavede insekthoteller, man kan købe. Kvas er større og har flere små hulrum, som dyrene kan gemme sig og overvintre i. Kvasbunken er det bedste vinterhi, et pindsvin kan få.

Kvasbunken er meget nem at lave, da den i sagens natur består af grene, kviste, blade og andet afklip. Jo større jo bedre, fordi en større bunke bliver varmere og mere tør indeni. Det får mange forskellige insekter og dyr til at bo i bunken. Det er en god ide at placere bunken et sted, hvor den kan blive liggende, så dyrene ikke skal flytte hvert år. Med tiden vil kvaset blive omsat til jord og bunken vil synke. Du kan derfor med fordel fylde på bunken igen og igen.

Kvasbunker eller risgærder kan laves, så de fremstår smukke. De kan laves som brede gærder afgrænset af stolper. Det holder kvaset samlet, så det ikke spredes u hensigtsmæssigt og sikrer gærdet fremadrettet i mange år.

Risgærder kan bruges til at skabe mindre rum i haven. Rum til ro og fordybelse og rum til leg. Risgærder kan bruges til læ og som en væg, slyngplanter kan vokse op ad. Alt sammen imens der udfolder sig et mylder af liv inde i risgærdet.



*Risgærde af store grene danner et hegn.
Foto © Allan Kristoffersen*



Nyt risgærde som du år efter år kan fylde mere på
Foto © Anna E. Rømer



Stenbunker er fantastiske levesteder.
Foto © Allan Kristoffersen

Skråninger, diger, jordvolde og stenbunker

Skråninger med bar jord som vender mod syd er et godt levested for mange dyr. Bare jordflader med sol er en mangelvare i vores natur og derfor et lille men vigtigt element, du kan tilbyde i din have.

Skråninger fanger varme fra solens stråler til gavn for smådyr og krybdyr, som har brug for varme. Vilde bier bruger de sydvendte bare skråninger til deres redegange. Den sydvendte skråning kan laves af næringsfattig mineraljord og behøver ikke fylde meget.

Stenbunker og -diger er fyldt med hulrum og kroge. Mange af havens dyr såsom biller, sommerfugle, edderkopper, tudser og frøer udnytter hulrummene i stenene til husly og overvintring. Sten er gode tilføjelser til haven, da de både er solide levesteder, opvarmes af solen og kan give ly for rovdyr.

Du kan lave stendiger, så de fremstår smukke i haven. Ligesom med risgærder kan de være med til at sikre rum i haven, afgrænse dele af haven imellem det vilde og det tæmmede og samtidig være gode levesteder. Stendiger kan bygges i alle former og størrelser, kun fantasien sætter grænser. Husk at tænke på stabiliteten, når du opbygger en stenbunke. Placer de største sten nederst og grav dem eventuelt lidt ned. Undgå brug af mørtel da det giver færre hulrum.



Biologisk mangfoldighed i et stendige.



*Her fungerer terræssens fliser som stendige, og en prægtbuksebi har fundet et hjem.
Foto © Esben Buch*

Havens dyr

Hvis du gerne vil understøtte det vilde dyreliv i haven, skal du sikre vand, føde og skjul i en varieret have.

Bær og frugter er en naturlig fødekilde for både fugle og pattedyr. Planter med bær og frugter som er gode at plante er; hvidtjørn, almindelig hyld, æble, røn, hunderose, pære, almindelig hæg og benved.

En nøddebusk med mange nødder, kan, hvis du er heldig, få besøg af egern eller skovskade. En bøgehæk giver ingen bog, men et bøgetræ med bog vil tiltrække bogfinke, blåmejse, musvit, skovskade, flagspætte og spætmejse. Egern og større fugle er også vilde med egetræets frugter agern. Gamle stubbe og træer er uundværlige for insektædende fugle, da de indeholder mange insekter – også om vinteren.

Fugle bygger reder i krat, højt græs, gamle træer eller andre små skjul. Hvis du skaber muligheder for disse levesteder i haven, vil du opleve et mylder af fugle. Men fuglekasser kan også være en god erstatning for

den manglende naturlige redeplads. Fuglekasser kan tilpasses i størrelse, både kasse og indgangshul, alt efter hvilken fugleart man ønsker at tiltrække.

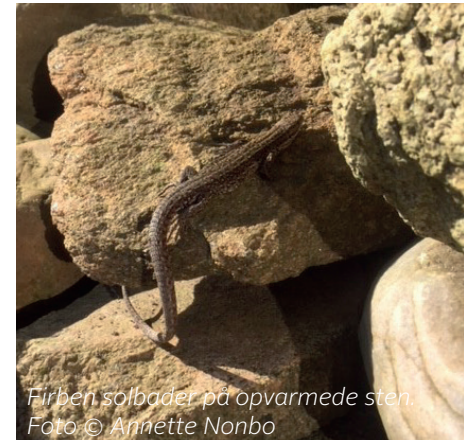
Haren foretrækker en græsplæne med forskellige græsser og vilde urter. Om vinteren tager haren skud og bark fra frugttræer og bruger buske til sit skjul. Den finder en fordybning i vegetationen, 'et sæde', hvor den er godt kamufleret med læ og udsyn til omgivelserne.



*En hare har fundet skjul i haven.
Foto © Marianne Rosenbak*



*Frugter er fødekilde for bl.a. silkehaler.
Foto © Esben Buch*



*Firben solbader på opvarmede sten.
Foto © Annette Nonbo*

Pindsvin er insektædende. Hvis du vil have pindsvin i haven, er det en god ide at skabe gode forhold for et varieret insektliv. Pindsvin har brug for beskyttede, tørre steder på jorden, hvor de kan bygge rede af kviste, vissent græs og blade. Gode skjule- og levesteder i haven kan være tæt buskads, krat, kvasbunker samt under skure, legehuse, terrasser og brændestabler, hvor der er hulrum.

Egernets naturlige føde består af frø og knopper fra nåletræer samt bog, agern, nødder, svampe, frugt og bær. Derfor er træer og busker med bær og nødder, godt for egernet. Egern bygger rede i toppen af høje træer, tæt ind til stammen på kraftige sidegrene.

Flagermus lever hovedsageligt af insekter. På en aften kan en enkelt flagermus fortære flere hundrede småinsekter. Om dagen har flagermusen brug for ly og hvile. Det vil naturligt være en udhuling i et gammelt eller dødt træ. Hvis du gerne vil opleve flagermus i din have, skal du plante insektvenligt og bevare gamle træer.





Martsviol blomstrer allerede i marts-april og er en tidlig nektar kilde. Foto © Allan Kristoffersen

Almanak

Året i haven byder på mange oplevelser. Her kan du finde eksempler på opgaver, du kan lave i haven i løbet af året.

Forår

- I det tidlige forår kan du klippe din plæne i bund, inden der kommer gang i væksten. Husk at samle al afklip op.
- Nu kan du overveje, hvor du vil lægge årets græsstier, slå disse og lad resten af græsset stå højt. Husk stier kan altid flyttes.
- Skal dine partier med høj vegetation have finurlige former? Fx runde cirkler, organiske former eller rammer.
- Det tidlige forår (og den frostfrie vinter) er et godt tidspunkt at plante træer og flerårige planter i haven.
- Har du næringsrige og græs dominerede partier af plænen, hvor du gerne vil give plads til flere blomster, så høst græsset og fjern afklip. Vi anbefaler at gøre det i maj og oktober.
- Sæt vand ud til havens dyr.
- Sæt dig ned og nyd forårets komme. Se hvor bierne og fluerne starter med at søge nektar, pilens blomstring og de allerførste forårsblomster.

Sommer

- Sæt vand ud til havens dyr.
- Blomster, urter og små fine planter skal ikke slås i sommermånederne, hvor insekterne bruger dem som levested og kilde til pollen og nektar. Du kan slå stier og små pladser, men det er vigtigt at efterlade større udslåede partier.
- Nyd haven og se blomsterne med al deres liv.
- Tjek dagligt i tørre perioder om der er vand i dine vandskåle og -fade.
- Anlæg en havedam. Sørg for at den har en lav hældning, så padder og tudser kan bevæge sig op og ned i vandet.

Blodtrykket daler, når vi opholder os i grønne og naturlige omgivelser. Grønne planter påvirker vores mentale tilstand og sundhed positivt. Grønt skaber ro og harmoni i både krop og sind.



Vand giver liv. I et lille vandløbssystem kan pindsvin, fugle og andre dyr drikke vand hele sommeren. Foto: © Anna E. Rømer



Døde, stående træstammer, et giver levested for fugle og flagermus. Foto © Catrine G. Jensen

Efterår

- Tag ud i naturen og høst vilde frø. Du kan plante dem i muldvarpeskud, bede eller sprede dem på de mere bare pletter i plænen for at skabe et blomsterflor.
- Læg forårsblomstrende løg og knolde, som guldstjerne og anemone
- Plant hjemmehørende buske og træer.
- Lad blomster og andre planter med frø stå henover vinteren. Frøene er gode fødekilder og den høje bevoksning kan være levested for edderkopper og andre overvintrende smådyr.
- Har du næringsrige og græs dominerede partier af plænen, hvor du gerne vil give plads til blomster, så høst græsset og fjern afklip. Vi anbefaler at gøre det i maj og oktober.
- Iagttag efterårets farvespil i havens træer og buske. Studer naturens orden hvor liv visner og nedbrydes, og danner grobund for nyt liv.

Vinter

- Evaluer dine erfaringer med at skabe liv i haven. Hvad virker hos dig og hvad vil du gerne gøre mere af?
- Søg inspiration i de tiltag man kan hele året, hvis du gerne vil arbejde med din have.
- Nyd havens mange frøstande, havens fugle og træernes smukke grenstruktur.
- Drik kakao og gå i vinterhi.

Hele året

- Du kan udså vilde hjemmehørende blomsterfrø hele året, men de spirer bedst, hvis du sår dem i efteråret.
- Anlæg et vandhul. Grav et sted hvor der er fugtigt og se hvad der kommer.
- Etabler kvasdynger og risgærder eller fyld på dem du har.
- Etabler stendiger og jordvolde.
- Lav og opsæt huse til havens dyr; insekthoteller, fuglekasser, uglekasser eller pindsvinebo.
- Husk at tage billeder af haven hele året. Det er sjovt at følge med i udviklingen.



Om vinteren kan du nyde synet af træernes smukke grenstruktur. Foto © Catrine G. Jensen



Liden klokke vokser på næringsfattig jord, hvor den ikke udskyttes af andre planter. Den giver nektar til mange bier.

Hjemmehørende danske planter

Her er forslag til plante- og træarter, der understøtter biodiversiteten. Planterne er hjemmehørende arter, som du roligt kan byde velkomne i haven. Du kan købe dem på planteskoler eller selv tage ud og finde frøene i naturen.

Listen er ikke fyldestgørende og du kan finde inspiration til andre hjemmehørende arter i bøger om dansk flora. Nogle arter kan gro i næringsrig jord, andre i næringsfattig jord. Nogle gror bedst, hvor der er fugtigt, og andre hvor der er tørt. Prøv dig frem og se, hvad der kommer i din have.

Små buske

- Ene
- Havtorn
- Ribs
- Blågrøn rose
- Hunderose
- Æblerose
- Blød filtrose
- Tørst
- Hindbær
- Solbær
- Blåbær
- Tyttebær

Store buske

- Hassel
- Femhannet pil
- Gråpil
- Benved
- Almindelig hyld
- Kvalkved
- Slåen

Små træer

- Vrietorn
- Selje-pil
- Almindelig hvidtjørn
- Engriflet hvidtjørn
- Almindelig røn
- Almindelig hæg
- Vild skovæble

Store træer

- Småbladet lind
- Bøg
- Eg
- Storbladet elm
- Skovfyr
- Vortebirk
- Dunbirk
- Bævreasp
- Rødel
- Ask

Klatreplanter

- Almindelig vedbend
- Almindelig gedeblad
- Skovranke

Etårige og flerårige blomsterplanter

- Almindelig kællingetand
- Rødkløver
- Rundbælg
- Tjærenellike
- Blåhat
- Almindelig syre
- Hulkrauet kodriver
- Vellugtende gulaks
- Violer
- Hvid okseøje
- Prikbladet perikon
- Almindelig knopurt
- Dag-pragtstjerne
- Håret høgeurt
- Rejnfan
- Blodrød storkenæb
- Almindelig røllike
- Liden klokke
- Rød tvetand

*Du kan høste vilde frø i naturen.
Planter, der findes naturligt i dit
område, vil trives bedst i din have.*



Brændestabler i haven giver både skjule- og levesteder for mange insekter og dyr
Foto © Allan Kristoffersen





**NATUR PÅ
TVÆRS** 

En større og vildere natur i fremtidens Nordjylland



BRØNDERSLEV KOMMUNE

